

Table of Contents

1. e-Histology 소개
2. e-Histology 콘텐츠의 특징
3. User Guide - e-Text
4. User Guide - Website 이용법
5. User Guide - Color Atlas
6. User Guide - Virtual Slide
7. User Guide - Instructor Resource

e-Histology 소개

e-Histology 는 대한해부학회와 (주)범문에듀케이션이 만든 ‘인체 조직학’ 전반을 총 망라한 최고 수준의 eContents 입니다. 국내외 저명한 대학 및 조직학 교수진들의 도움과 참여로 제작 되었으며, 의사로서 반드시 알아야 할 인체조직에 대한 필수자료를 엄선하여 제작하였습니다.

모든 자료는 디지털화 작업을 통해 e-Text, VOD, Image, Illustration, Virtual Slide 등 다양한 멀티미디어 도구를 통해 활용할 수 있도록 제작되었으며, 이론부터 실습까지 사이트 내에서 모두 해결 가능하도록 제작되었습니다.

이는 교육적 가치로서 그 동안 볼 수 없을 정도로 완성도 있게 개발되었으며, 해외에서도 유래를 찾기 힘들 정도로 다양하고 방대한 DB 를 구축하여 이용자들에게 최적화 된 정보를 제공합니다.

e-Histology : Atlas & Practice 콘텐츠의 특징

e-Histology의 주요메뉴 구성은 크게 4가지 Part로 구성이 됩니다.

e-Text, Color Atlas, Virtual Slide, Instructor Resource

첫째, e-Text 는 기존 e-Book 에서 한 단계 진화한 Multi-Media e-Book 형태입니다.

해부학회의 다년간의 교육 노하우를 바탕으로 엄선된 이론적 내용을 정리하고, 불필요한 내용은 최대한 배제하여, 짧은 시간에 효과적으로 이론을 정립 할 수 있도록 구성하였습니다. 군더더기 없이 핵심만을 요약하여 구성하였으며, 추가적 설명이 필요한 부분은 링크를 통해 별도의 설명을 추가 하여 활용효과를 높였습니다.

둘째, Color Atlas 는 조직학 전반의 주요 모식도와 이미지로 구성되어 있습니다.

Paper Book 의 취약점인 연관 이미지들을 실시간 연계하여 정보를 습득 하는데 애로사항이 있음을 파악하고, 이를 검색 및 링크를 통해 필요한 부분만을 정렬하여 정보습득이 가능하도록 설계 하였습니다.

지면에서 한정된 이미지만을 보는 것이 아닌 확대/축소 기능을 더해 인지의 폭을 넓히는데 주안점을 두었습니다.

셋째, Virtual Slide 는 오프라인 상에서 이루어지는 실습환경을 온라인으로 옮겨 놓은 듯한 형태로 구성되어 있습니다.

실험실을 탈피하여 시공간에 구애받지 않고 실습을 수행할 수 있으며, 최근 디지털화 되어 가고 있는 트렌드를 반영한 도구입니다.

인체 조직학에 필요한 거의 모든 슬라이드를 엄선하고 이를 디지털화 하여 확대, 축소, 이동, Mark 등을 자유롭게 할 수 있도록 제작되었습니다.

이용자는 실제 현미경을 보는 것과 마찬가지로 실습을 수행할 수 있으며, 주요 구조물에 대한 확인은 Instructor Guide 에 의해 지도함으로 효과적 실습을 주도적으로 수행할 수 있도록 지원합니다.

넷째, **Instructor Resource** 는 해당 콘텐츠를 교수자가 강의에 활용할 수 있도록 제작된 도구입니다.

교수자 전용 페이지로서 구독 대상자에게만 지원이 되며, 본 콘텐츠에 사용된 각종 이미지 자료를 제한된 범위 내에서 교수자에게 제공해 드립니다.

이를 통해 학습자는 물론 교수자들도 상호 효과적인 교류와 습득 능력의 향상이 기대됩니다.

▶ 대상

- 의과대학 : 조직학, 병리학, 생리학, 생화학, 유전학, 해부학, 발생학 교수 및 의대생
- 임상의 : 임상병리학과, 유전학과, 내과, 외과, 재활의학과, 가정의학과, 치과 전문의 및 인턴, 레지던트
- 파라메디컬 : 임상병리사, 물리치료사, 작업치료사, 치위생사

■ User Guide - Website 이용법

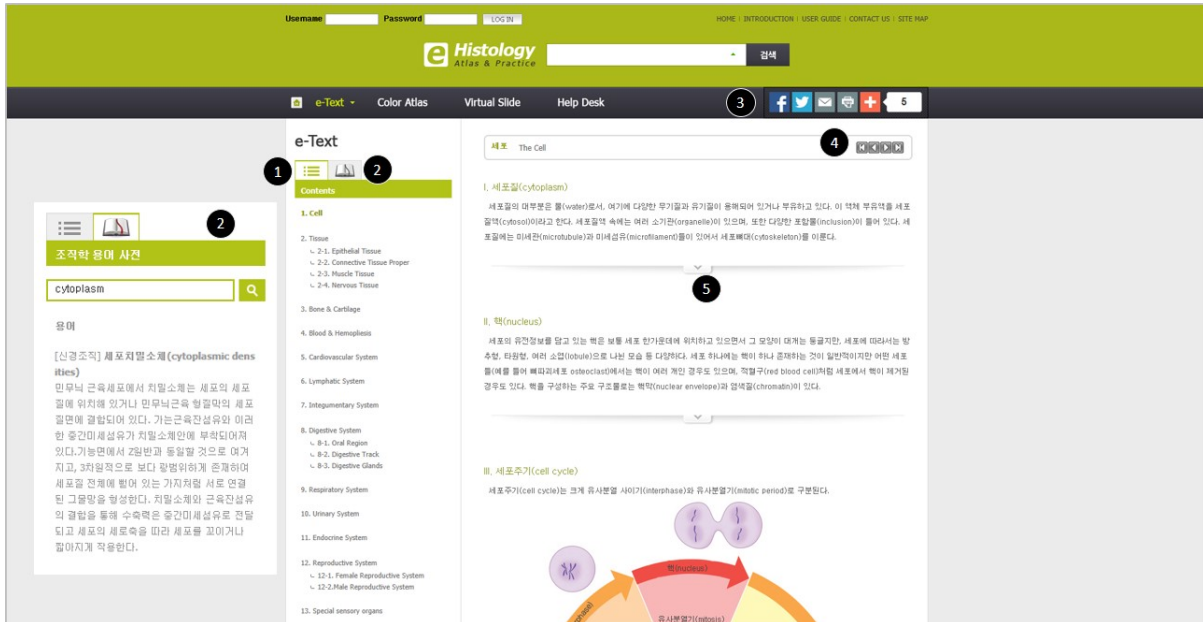
1. 홈페이지 접속

- 홈페이지는 학교/기관별 별도로 부여 받은 URL을 통해 접속할 수 있습니다.(해당 URL을 잊으신 경우에는 02-2654-5131(내선 213)로 연락 주시기 바랍니다.)
- 별도 주소 접속 시 계약 조건(KMLA Consortium, 기관, 단체, 개인)에 따라 접속 방식이 달라질 수 있습니다.
- 접속 방식은 계약조건에 따라 IP제한 및 ID/PW 방식으로 이루어 지며, 해당 URL과 접속정보가 일치하지 않을 때는 접속이 되지 않습니다.

● Trial 계정신청

- Trial 서비스를 원하시는 분은 yrkim@epublic.co.kr 로 신청해 주시기 바랍니다.
- 신청시 성명, 연락처, 소속, 희망 ID/PW(미요청시 임의발급)를 기재해 주셔야 합니다.
- 계정승인이 완료 되면, 해당 계정으로 최초 접속 후 총 10일간에 한해 서비스를 이용하실 수 있습니다.

■ User Guide - e-Text



① 목차보기(LNB)

좌측 목차를 선택하시면, 해당 내용으로 바로 가실 수 있습니다.

② 조직학 용어사전

부가적 설명이 필요한 단어를 선별하여 이에 대해 추가적인 내용을 기재하여 부연설명을 합니다.

③ Social 버튼

Social 버튼을 추가하여 자신의 계정에 북마크 하거나 공유하실 수 있습니다. Social 버튼은 현존하는 거의 모든 Social Media에 등록이 가능하며, 주기적으로 업데이트 됩니다.

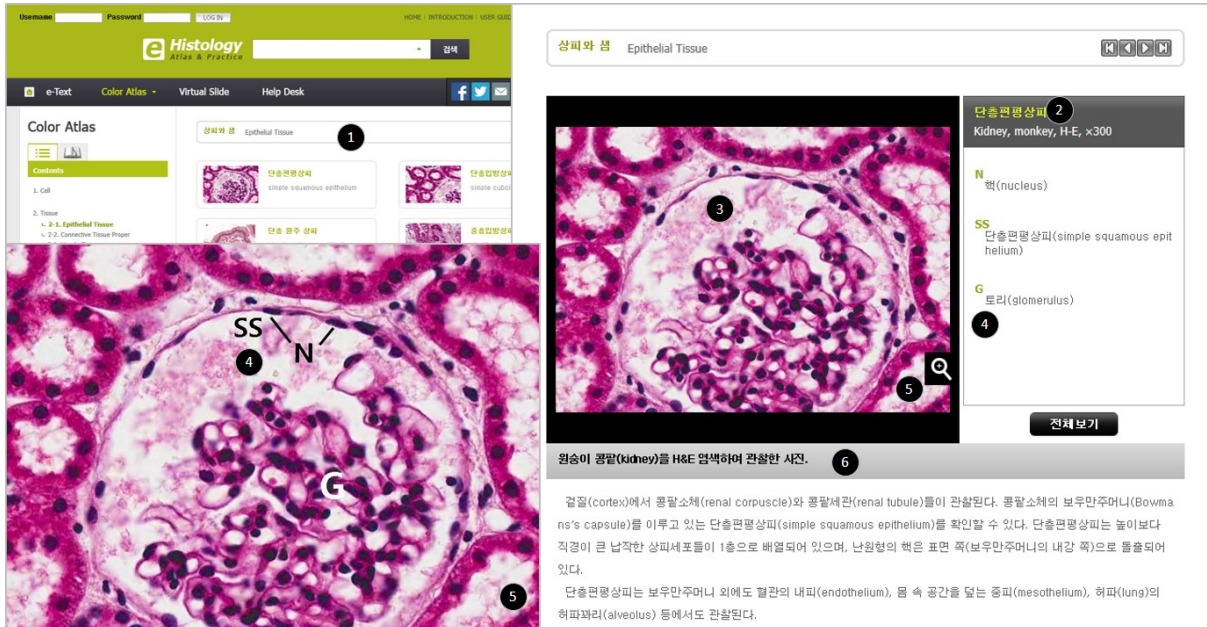
④ 페이지 이동

목차를 클릭하지 않아도 페이지 이동 버튼을 통해 책을 읽듯이 순차적인 리딩이 가능합니다.

⑤ 내용 더 보기

텍스트의 내용을 한 눈에 훑어 보고, 자신이 필요한 내용에 대해 상세보기가 필요할 경우 드롭버튼을 클릭하면 세부적인 내용을 더 보실 수 있습니다.

■ User Guide - Color Atlas



① 리스트 보기

해당 아틀라스의 리스트를 썸네일과 함께 볼 수 있어 한 눈에 확인이 가능합니다.

② 조직의 정보

해당 조직명과 부위, 염색법, 배울 등에 대한 정보가 기재되어 있습니다.

③ 조직의 이미지

별도의 인디케이터 없이 조직의 이미지가 있어 우측의 구조물 리스트를 보고, 스스로 위치를 찾아 볼 수 있도록 구성하였습니다.

④ 구조물 리스트

해당 조직의 주요 구조물이 표기되어 있어, 약자를 클릭하면 ③에 해당 구조물의 인디케이터가 표시됩니다. '전체보기'를 누르면 모든 구조물의 인디케이터가 전부 표시됩니다.

⑤ 확대보기

고해상도의 이미지 링크를 통해 해당 조직의 이미지가 크게 확대되어 보입니다.

⑥ Description

해당 조직 이미지를 통해 얻을 수 있는 정보와 부가적인 내용을 기재하여 좀 더 디테일한 학습이 가능합니다.

■ User Guide - Virtual Slide

① 리스트 보기 방식 설정

Virtual Slide의 리스트를 1단 보기 혹은 타일 형식 보기 등의 방식으로 변경하여 볼 수 있습니다.

② 슬라이드 정보 및 확인해야 할 구조물

슬라이드의 기본정보가 표시됩니다. 리스트를 클릭해도 Virtual Slide 전체화면이 표시됩니다. 해당 리스트를 통해 확인해야 할 구조물 리스트를 사전에 확인 할 수 있습니다.

③ Virtual Slide 실행하기

해당 버튼을 누르면 Virtual Slide가 별도 창으로 실행됩니다.

④ Slide 해설 동영상

Virtual Slide를 통해 스스로 확인해야 할 구조물을 찾아보고, 이를 맞게 찾았는지 동영상을 통해 확인해 보실

수 있습니다. 동영상에서는 단순히 찾는 과정 이외에도 해당 조직에 대한 부가적인 설명도 함께 진행됩니다.

⑤ Virtual Slide 실행화면

Virtual Slide의 실행화면입니다. 별도의 프로그램 설치 없이 웹상에서 바로 실행이 가능하며, 마우스 버튼 및 스크롤 만으로 확대/축소 및 이동이 가능합니다.

⑥ Display Option Tool Bar

옵션 툴바를 통해 전체화면 보기, Virtual Pointer, 인쇄하기 등 다양한 기능을 수행할 수 있습니다. 일부 기능은 콘텐츠의 보안 문제로 이용하실 수 없는 것도 있습니다.

⑦ Navigator

전체 조직 슬라이드의 썸네일을 제공하며 보고 있는 위치가 썸네일에 표시됩니다. 조직의 특성상 확대/축소가 불가피하므로 썸네일을 통해 현재 나의 위치를 파악할 수 있으며 썸네일상 위치 이동을 하여도 확대된 슬라이드의 위치이동이 가능합니다.

⑧ 배율표시(Ruler)

배율 표시를 통해 현재의 슬라이드가 몇 배로 확대된 모양인지 볼 수 있습니다. 배율은 최대 400배 까지 가능합니다.

⑨ 확인해야 할 구조물 Shortcut guide

스스로 확인해야 할 구조물을 확인해 보기 위함에 어려움을 겪을 것을 대비하여 구조물별 간단한 가이드를 제공합니다. 제공된 가이드에 따라 Virtual Slide를 조작해 볼 수 있으며, 해당 구조물의 썸네일을 통해 해설 동영상을 보지 않은 상태에서도 스스로 찾아 냈는지에 대해 검증해 볼 수 있습니다.

■ User Guide - Instructor Resource

The screenshot shows the 'Instructor Resource' page on the e-Histology website. The page has a green header with the site logo and navigation links. A left sidebar contains a 'Contents' menu with categories from 1 to 10. The main area is titled '세포 The Cell' and contains a grid of histology images. Each image is accompanied by an 'Indication' icon (a red circle with a white 'i') and a search bar. Three callouts are present: '1' points to an image with an 'Indication' icon, '2' points to an image without an 'Indication' icon, and '3' points to 'ALL Download' buttons for the entire grid.

Instructor를 위한 전용 메뉴로 별도 부여되는 Instructor용 계정을 통해서만 접근 하실 수 있습니다.

강의용 자료 작성을 위한 웹사이트 내의 주요 이미지들을 제공합니다.

① Indication 있는 이미지

조직별 인디케이터가 전부 표시되어 있는 이미지를 제공합니다. 해당 이미지에 대한 다운로드에 한합니다.

② Indication 없는 이미지

사용자가 직접 인디케이터를 지정할 경우를 대비하여 순수한 이미지 만을 제공합니다. 해당 이미지에 대한 다운로드에 한합니다.

③ All Download

①, ② 와 같은 기능이나 개별 파일이 아닌 해당 카테고리 내 보여지는 모든 이미지를 한번에 다운로드 할 수 있습니다.